

제3회 경기생물다양성탐사
전문가 모니터링
결과보고서
2022

제3회 경기생물다양성탐사 전문가 모니터링 결과보고서 2022

SEEA 경기환경에너지진흥원



2022년 경기생물다양성탐사 전문가 모니터링

Contents

2022년 경기생물다양성탐사 전문가 모니터링	3
1. 총괄	4
2. 모니터링 현황	5
3. 모니터링 결과	7
분야별 모니터링 결과보고서	11
I. 식물	12
II. 육상곤충	43
III. 포유류	58
IV. 조류	64
V. 양서·파충류	82
부록	89
분류군 별 주요 종 사진	90

1. 총괄

2022 제3회 경기생물다양성탐사 사업의 일환으로 진행된 전문가 모니터링은 경기도 연천지역과 안산/화성지역을 중심으로 대상지역의 생태적 가치와 더불어 생물 서식처 특성을 파악하기위해 진행하였다.

모니터링 대상 지역별 식물, 곤충, 조류, 포유류, 양서·파충류 등 지역 생물다양성을 대표적으로 확인할 수 있는 5개 분류군을 중심으로 진행되었으며, 가급적 생물종의 최성 출현기를 중심으로 지역별로 총 2차례에 걸쳐 진행하였다.

모니터링 방식은 분야별 전문가를 위촉하여, 지역적 특성을 고려한 현장조사 중심으로 이루어졌으며, 분야별 세부 조사방법은 '전국자연환경조사지침'을 준용하여 추진하였다.

또한, 일반인을 대상으로 한 제3회 경기생물다양성탐사에 모니터링을 담당한 분야별 전문가가 함께 참여하여 사전 모니터링 내용이 탐사에 참여한 일반인들과 공유될 수 있도록 진행하였다.

특히, 이번 모니터링에서는 대상 지역의 법적보호종, 환경지표종 등 주요종 분포현황을 포함한 지역별, 분야별 고찰을 통해 향후 지역 생물다양성 보전을 위한 기초자료로 활용할 수있도록 하였다.

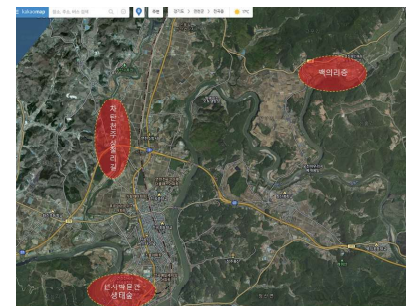
2. 모니터링 현황

▶ 모니터링 대상지 개황

'2022 제3회 경기생물다양성탐사' 전문가 모니터링 대상지역은 지역 전체가 UNESCO 생물권보전지역으로 지정된 연천지역과, 안산갈대습지와 화성 비봉습지가 포함된 안산/화성지역으로 중심으로 진행되었다.

특히 연천의 한탄강 일원은 세계 지질공원으로도 인증되어 자연생태학적으로 매우 보전가치가 높은 지역으로, 전곡선사유적지 생태숲과 차탄천 주상절리 및 한탄강 백의리층을 주요 모니터링 지점으로 선정하여 진행되었다.

안산/화성지역의 경우 안산 갈대습지공원과 화성 비봉습지를 중심으로 진행되었으며, 두 지역은 동일한 습지형성 요인에 따라 형성된 하나의 습지이나, 행정구역이 달라 그간 통합조사가 이루어지지 못하였으나, 이번 모니터링을 통해 동일 시기 5개 분류군을 중심으로 조사를 진행하였다.



연천지역 모니터링 주요지역



안산·화성 모니터링 주요지역

3. 모니터링 결과

▶ 모니터링 분야 및 일정

금번 모니터링은 육상생태계를 대표적으로 확인할 수 있는 식물, 곤충, 조류, 포유류, 양서·파충류 등 주요 5개 분류군을 중심으로 진행되었으며, 생물종의 최성 출현시기를 고려하여 대상지역별 최소 2회 이상 실시하였다.

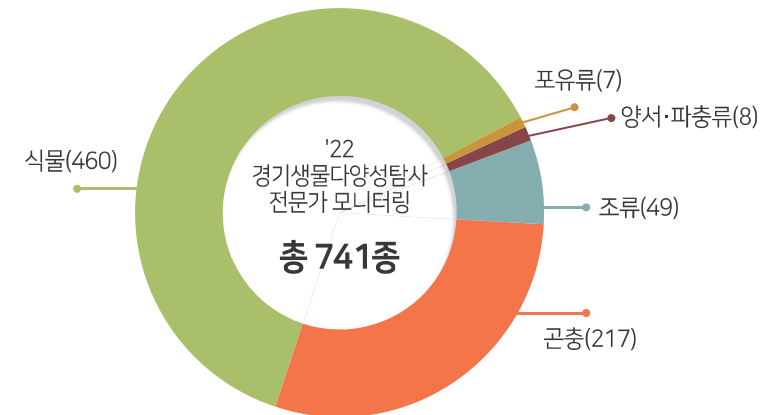
모니터링 방법은 해당 분야 전문가를 중심으로 현장조사를 원칙으로 육안관찰과 분야별 적절한 조사장비를 활용하여 진행되었으며, 현장 조사야장을 기록하여 조사 후 결과보고서를 작성토록 진행하였다. 세부적인 조사 방법 등은 가급적 '전국자연환경조사지침'에 준하여 진행하였다.

[표 1] 지역별 전문가 모니터링 시기

구분	식물	곤충	조류	포유류	양서·파충류	
연천	1차	'22.5.15	'22.6.8	'22.6.24	'22.5.26	'22.6.11
	2차	'22.7.18	'22.7.14	'22.7.10	'22.9.24	'22.7.27
안산 화성	1차	'22.5.23	'22.6.7	'22.6.19	'22.6.3	'22.6.13
	2차	'22.7.25	'22.6.24	'22.7.4	'22.9.27	'22.7.25
	3차	'22.8.17	-	-	-	-

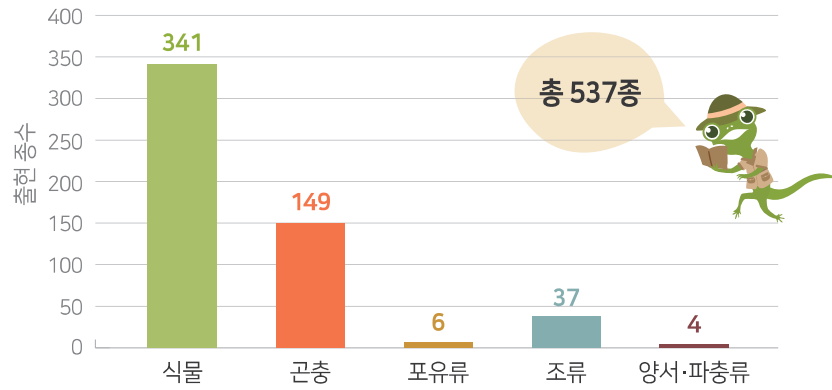
▶ 모니터링 결과

이번 전문가 모니터링을 통해 확인된 종은 총 741종으로, 분류군별 현황은 식물 460종, 곤충 217종, 조류 49종, 양서·파충류 8종, 포유류 7종으로 확인되었다.



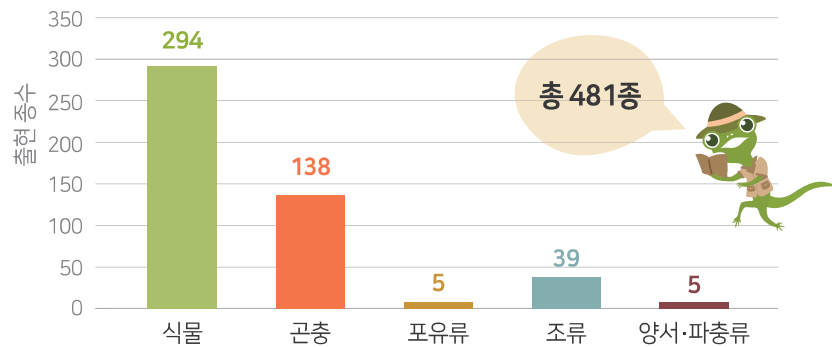
[그림 2] 제3회 경기생물다양성탐사 전문가 모니터링 결과

지역별 모니터링 결과는 연천지역의 경우 식물 341종, 곤충 149종, 조류 37종, 포유류 6종, 양서·파충류 4종 등 총 537종으로 확인되었다.



[그림 3] 연천지역 전문가 모니터링 결과

안산 화성지역의 경우 식물 294종, 곤충 138종, 조류 39종, 포유류 5종, 양서·파충류 5종 등 총 481종의 생물종을 확인하였다.



[그림 4] 안산 화성 지역 전문가 모니터링 결과

▶ 주요종 현황

금번 조사를 통해 환경부 멸종위기종 I 급 2종(저어새, 수달)과 II 급 5종(붉은배새매, 새호리기, 삿, 맹꽁이, 금개구리)을 비롯하여, 국가적색목록 취약(VU)종 3종과 기후변화지표종 15종이 확인되었다. 또한, 한반도 고유종 33종을 확인하였으며, 식물구계학적 특정종 중 V급 1종(통발)과 IV급 4종(등, 나도국수나무, 왕느릅나무, 섬초롱꽃)을 확인하였다. 생태계교란종 역시 10종을 확인하였다[표 2].

[표 2] 제3회 경기생물다양성탐사 전문가 모니터링 주요 종 현황

분야	주요 종	증명	
식물	고유종	은사시나무, 개수양버들, 개나리, 오동나무, 왕느릅나무, 섬초롱꽃	
	구계학적 특정종	V급	통발
		IV급	등, 나도국수나무, 왕느릅나무, 섬초롱꽃
	생태계교란종	돼지풀, 단풍잎돼지풀, 미국쑥부쟁이, 가시상추, 애기수영, 환삼덩굴, 가시박, 도깨비가지	
곤충	기후변화지표종	어리대모꽃등에	
	고유종	꼬리명주나비, 실노린재, 긴꼬리색새기, 색새기, 실베짚이, 검은다리실베짚이, 긴날개중베짚이, 긴날개여치, 잔날개여치, 왕귀뚜라미, 끝검은메뚜기, 방아깨비, 팔중이, 섬서구메뚜기, 우리벼메뚜기, 좁쌀메뚜기, 모메뚜기	
조류	멸종위기종	I 급: 저어새 II 급: 붉은배새매, 새호리기	
	기후변화지표종	중대백로, 중백로, 쇠백로, 왜가리, 해오라기, 흰날개해오라기, 쇠물닭, 삵꾸기, 제비, 검은이마직박구리, 박새, 꾀꼬리, 큰부리까마귀	
	적색목록(취약, VU)	저어새, 붉은배새매, 새호리기	
	포유류	멸종위기종	I 급: 수달 II 급: 삿
양서·파충류	멸종위기종	II 급: 맹꽁이, 금개구리	
	기후변화지표종	청개구리	
	생태계교란종	황소개구리, 리버쿠터	



제3회 경기생물다양성탐사

전문가 모니터링 결과보고서

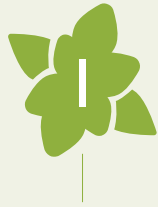
2022

분야별 모니터링 결과보고서

2022 제3회 경기생물다양성탐사

식물 모니터링 결과

김미옥·박정금(시민과학기록단 '숨')



서론

▶ 모니터링 지역 개황

1) 연천지역

연천지역의 지역 개황은 조사된 세 지역 중 지역 특성이 유사한 백의리층과 차탄천 주상절리를 하나로 보고 전국 선사유적지를 따로 보았다.

(1) 전국 선사유적지

전국 선사유적지는 30만m²의 넓은 면적으로, 공원으로 조성된 구역과 남쪽과 서쪽 외곽을 감싸는 수림대로 크게 나뉘어 있으며 자연식생이 1/3 내외이다. 식물상으로 볼 때 넓은 면적의 잔디밭과 다양하게 심은 수목 구역, 조성된 습지, 참나무 군락지 등으로 구성되어 있다. 선사유적지에서 확인된 주요 자생식물은 '통발', '참꽃받이', '질경이택사', '좁사철나무', '갯실새삼' 등이다.

(2) 백의리층과 차탄천 주상절리

연천의 백의리층과 차탄천 주상절리지역은 주상절리를 끼고 흐르는 하천이라는 유사한 생육조건을 갖고 있어 비슷한 식물상을 공유하고 있지만, 자연식생이 더욱 잘 보존되고 있는 지역은 백의리층으로 희귀식물인 '왕느릅나무', '개살구나무', '당느릅나무', '돌단풍', '붉은병꽃나무', '쥐방울덩굴' 등이 관찰되었다. 차탄천 주상절리지역은 세계지질공원으로 지정되면서 잦은 공사와 관광객의 출입으로 생태계 훼손이 백의리층보다 심하며, 주요 식물은 '나도국수나무', '돌단풍', '당느릅나무', '물썩', '물양지꽃', '오동나무' 등이다. [그림 1].



[그림 1] 연천 모니터링 대상지역

2) 안산·화성 지역

안산갈대습지와 화성비봉습지는 시화호에 유입되는 반월천, 동화천, 남전천의 수질을 자연 정화하기 위해 조성된 국내 최초의 인공습지이다. 103만m²의 갯벌에 습지를 만들고 조성된 공간이지만 자연성이 회복되면서 다양한 식물상도 회복되고 있어 그 가치가 높다. 행정적으로는 다르지만, 지형 특성이 같으므로 동일한 식물생육 공간으로 볼 수 있으며, 시화호 최상류 갈대습지에 자생하는 주요 희귀식물은 '통발', '질경이택사', '새박', '모새달', '좁사철나무', '뚜껍덩굴' 등이다

[그림 2].



[그림 2] 안산·화성 모니터링 대상지역



모니터링 내용 및 방법

조사시기 및 조사방법

1) 조사시기

[표 1] 지역별 모니터링 시기

구분	1차조사	2차조사	3차조사
연천	2022.05.16	2022.07.18	-
안산 화성	2022.05.23	2022.07.25	2022.08.17

이번 조사는 5월에서 8월 사이 지역마다 2회~3회의 조사를 진행하였다. 안산·비봉습지 내의 비개방구역은 1회 조사하였고, 상대적으로 조사 시간이 부족하고, 식생 관리 문제가 있었던 안산갈대습지는 1회의 추가 조사를 진행하였다. 일반적으로 식물상 조사는 연 4회 식물상의 변화에 따라 해당 조사하는 것이 원칙이나 이번 조사에서는 생물탐사대회 일정과 겹쳐 늦은 봄부터 여름까지로 조사 시기가 한정되어 이른 봄 식물상과 가을 식물상이 제외되어 전체 식물상을 기록할 수는 없었다.

생물다양성탐사대회 당일에는 조사가 불가하였으나 참가자 탐사 과정에서 확인되는 식물 증명은 조사목록에 추가하였다.

2) 조사방법

대상지 내 이동로를 따라 발견되는 모든 식물의 증명, GPS정보를 기록하고 사진 촬영을 하였다. 또한 접근이 가능한 모든 지역, 습지, 초지, 수림대 내부를

조사하였으며, 식물의 동정 및 학명과 국명은 국립생물자원관 ‘한반도의 생물다양성(<https://species.nibr.go.kr/index.do>)’을 기준으로 하였고, ‘과’, ‘속’, ‘종’의 배열은 국가생물종목록 (2020)에 따랐다.

조사지역 및 이동동선

1) 연천지역

백의리층은 경기도연천군(이하 생략) 연천읍 고문리 545일대 백의리층 안내소에서 한탄강 하류 방향 약 1km 구간을 하천을 따라 이동하며 하천주변과 절벽에서 관찰되는 식물상을 조사하였다. 차탄천주상절리는 전곡읍 은대리 728-2에서 군남면 황지리3까지 약 900m 구간의 차탄천 주변과 주상절리에서 관찰되는 식물상을 조사하였다.

전곡선사유적지는 30만m² 원형의 지형으로 전구역의 식물상을 조사하기 위해 이동통로를 따라 다른 유형의 생육지 내부를 들어갔다 나오는 방식으로 숲, 습지, 초지, 식재지 등의 다양한 유형의 생태계를 대상으로 식물상을 조사하였으며 이동 경로는 사진과 같다.



[그림 3] 연천 모니터링 조사지역 및 이동동선, 백의리층(좌), 차탄천(중), 전곡선사유적지(우)

2) 안산·화성지역

안산과 비봉의 습지는 1차 조사에서는 비개방구역까지 조사하였으나 비개방구역과 개방구역의 식물상 차이가 없는 것으로 판단하여 2차와 보충 조사에서는 개방구역만 조사하였다.

이동 경로는 이동통로를 중심으로 하였고, 수생식물 조사를 위해 습지에 최대한 접근하여 조사하였다. 수생식물 조사에서는 공간면적은 비봉 습지가 넓지만, 습지 근접 진입로가 없어서, 접근이 가능한 안산갈대습지에서 집중하여 조사하였다.



[그림 4] 안산 화성모니터링 조사지역 및 조사경로

분석방법

1) 해당지역 식물상의 건강도 측정을 위한 분석

식물상의 건강도를 측정하기 위해 조사된 식물에 대한 중요종으로 멸종위기종, 식물구계학적특정종, 고유종, 국가적색목록 등에 기재된 식물종을 조사하였다. 더불어 식물상이 자연 상태에서 얼마나 멀어졌는지 또는 건강성이 훼손되었는지 정도를 파악하기 위해 귀화식물종을 추출하여 귀화율을 확인하고, 더불어 생태계교란종을 확인한다.

이번 조사 대상지역에서 멸종위기종, 천연기념물은 확인되지 않았고, 기후변화지표종의 경우 남부아구와 중부아구가 겹치는 서해안지역인 안산·비봉습지에서는 기후변화 증거로 볼 수 없으므로 분석 틀에서 제외하였다.

2) 식재된 식물에 대한 분석 원칙

- (1) 전국 선사유적지와 안산·비봉갈대습지는 원형이 파괴된 복원지 또는 조성된 생태공간으로 식재된 식물이 주를 이룬다. 따라서 자연식물상 조사에서 배제되는 식재종을 조사 대상에 포함했고 식재종이라도 식재된 모체의 생육지를 벗어나 스스로 번식하며 독립적인 생육을 하는 종을 자생종으로 인정하였다.
- (2) 연천군 3개 지역의 경우 한 지역에 식재된 식물이 다른 지역에서 자생하는 경우 자생식물로 처리하였다.
- (3) 위의 경우를 제외하고 식재된 식물종에 대해서는 보호종, 희귀종, 귀화종 등 지역 식물상 특성 분석에서 제외하였다.

3) 귀화종 분석 원칙

원예식물, 작물 중 자연 상태로 생존하고 있으나 군락 형태나 여러 지역에서 나타나는 등 귀화의 흔적이 확인되지 않은 식물 종은 외래종으로 취급 귀화종에 포함하지 않았다.

4) 생태계 중심의 식물상 분석

같은 행정 구역 내에서도 식물상이 다른 지역은 분리하고, 다른 행정 구역을 공유한 지역이라도 식물상이나 생태계가 유사한 지역은 하나로 통합하여 분석하였다. 따라서 자연성이 살아 있고 하천을 끼고 있는 연천의 백리리층과 차탄천 주상절리 지역은 인공적으로 조성된 식물상을 가진 전국 선사유적지와 분리하여 분석하고, 행정 구역은 다르지만, 시화호의 최상류 갯벌 지역에 인공습지와 초지를 조성하여 자연 수질 정화시설로 만든 비봉습지와 안산갈대습지는 같은 지역으로 분석하였다.



연천지역

1) 총괄

2022년 5월 16일과 7월 18일 연천군 백의리층, 차탄천 주상절리, 전국 선사유적지에서 조사된 관속식물은 86과 215속 341분류군이 조사되었다. 그중에 국화과 41종, 장미과 29종, 벼과 26종, 콩과 24, 마디풀과 14종 등의 순으로 많이 확인되었다.

이번 연천지역 조사에서 멸종위기종, 천연기념물은 확인되지 않았으며, 식물구계학적 특정식물¹⁾ V급 통발, IV급 '왕느릅나무', '나도국수나무', '등', III급 '질경이택사', '물박달나무', '참꽃받이', '개살구나무', '돌단풍', '당느릅나무', II급 '붉은병꽃나무', I급 '오갈피나무', '쥐방울덩굴', '좀사철나무', '물양지꽃', '갯실새삼'이 확인되었다. 한국의 고유식물로는 '왕느릅나무', '오동나무'가 확인되었으며, 적색목록²⁾ 식물로는 '나도국수나무' (LC:관심대상)와 '통발' (NE:미평가)이 있다.

연천의 조사 대상 지역의 귀화식물 현황은 48종으로 귀화율은 14.1%로 낮은 수준이나, 생태계교란 식물로 돼지풀, 단풍잎돼지풀, 미국쑥부쟁이, 애기수영, 가시박, 가시상추, 환삼덩굴이 확인되었다. 특히 단풍잎돼지풀군락의 규모가 크고 생육상태가 양호하여 문제가 심각하다.

1) 식물의 분포를 한반도 전체로 볼 때 얼마나 좁은 범위에 분포하는지를 기준으로 1~5등급으로 나누어 구분하며 숫자가 클수록 희귀한 식물에 속한다.

2) 국제자연보호연맹(IUCN)에서 멸종위기에 놓인 생물을 위험 정도에 따라 9개의 등급으로 나눈 체계

2) 백의리층·차탄천 주상절리

백의리층과 차탄천 주상절리는 유사한 지형과 비슷한 식물상을 이루고 있고, 연천지역의 주요 식물이 분포하므로 전국 선사유적지와는 분리하여 분석한다.

백의리층의 주요 식물은 식물구계학적 특정식물 IV급 '왕느릅나무', III급 '당느릅나무', '돌단풍', '개살구나무', II급 '붉은병꽃나무', I급 '물쑥', '쥐방울덩굴'이다. '왕느릅나무', '당느릅나무'나 '돌단풍'과 같은 식물은 석회암지대에 나타나며, 특히 '왕느릅나무'는 분포지역이 매우 좁아 보존 가치가 크다.

차탄천 주상절리의 중요식물은 식물구계학적 특정식물 IV급 '나도국수나무'이다. 진입로 주변에 7m x 1m 정도의 군락이 있고, 밭으로 개간된 지역에 약 1m x 1m 정도의 군락이 남아있으나 언제라도 훼손될 수 있는 위험한 상태이다. 7m²군락은 현재 훼손 요소는 없지만 도로 공사 등에 의해 언제라도 훼손될 가능성이 있어 안전하지 않다.

생태계교란식물로 백의리층에서는 단풍잎돼지풀, 가시상추, 가시박, 미국쑥부쟁이이며, 차탄천 주상절리에서는 단풍잎돼지풀, 환삼덩굴, 미국쑥부쟁이, 가시박이 확인되었다.

조사 대상지 중 백의리층의 식물상이 가장 건강하고 중요식물이 생육하고 있으므로 더 이상의 개발을 막는 것이 보존하는 방법으로 판단된다.

3) 전국 선사유적지

선사유적지는 조성된 공간으로 조사된 식물 244종 중 식재된 종이 60종으로 전체의 24.6%에 해당한다. 그러나 자생하는 식물 중 주요식물로 식물구계학적 특정식물 V급인 '통발', III급인 '질경이택사', '참꽃받이', '물박달나무', I급으로 '갯실새삼' 등이 확인되어 자연식생이 확인되었다. '통발'은 수질이 좋은 습지에 사는 수생식물로 과거 멸종위기종에서 해제되어 현재 적색목록에서 미평가(NE)상태이다. '참꽃받이'는 석회암지대 식물로 경기 북부, 충북에서 볼 수 있고, '갯실새삼'은 바닷가보다는 연천에서는 비교적 흔하지만 연천을 제외한 경기도에서 볼 수 없다.

화성·안산지역

1) 총괄

2022년 5월 23일, 7월 27일, 8월 17일 안산·비봉갈대습지에서 조사된 관속식물은 94과 216속 294분류군이다. 이중 국화과 40종, 벼과 36종, 콩과 23종, 장미과 18종, 마디풀과 12종 등의 순으로 많이 조사되었다.

2022년도 안산·비봉갈대습지 식물상 조사에서 멸종위기종과 천연기념물은 확인되지 않았다. 식재된 식물을 제외한 자생하는 식물 중 희귀식물은 식물구계학적 특정식물 V급 '통발', III급 '질경이택사', '새박', I급 '모새달', '좁사철나무', '뚜껍덩굴'이며, 적색목록 식물은 '통발' (NE:미평가)과 '모새달', '새박' (LC:관심종)이 있다.

안산·비봉갈대습지는 습지 지역으로 수생식물이 24종 조사되었으며 우점하는 식물은 갈대이다. 귀화식물은 46종 확인되었으며 귀화율은 15.6%로 도시지역임에도 불구하고 낮은 편이다. 생태계교란종으로는 '돼지풀', '단풍잎돼지풀', '미국쑥부쟁이', '가시상추', '애기수염', '도깨비가지', '환삼덩굴'이 확인되었으며 '환삼덩굴'군락 외에는 생태계교란종이 비교적 잘 관리되고 있다.

2) 비봉갈대습지

비봉갈대습지는 면적은 전체 103만m² 중 64만m²로 안산지역의 2배에 해당하지만 조성되었던 원래의 모습을 크게 바꾸지 않고 관리하고 있다. 비봉습지의 주요식물은 식물구계학적 특정식물 III급인 '새박'과 I급인 '뚜껍덩굴' 적색목록 LC인 '모새달'이며 안산갈대습에 없는 식물로는 '모새달', '금창초', '하수오', '개싸리', '큰조뱅이', '나도별사초', '길골풀', '까치수염', '잠자리피' 등으로 '모새달', '금창초', '개싸리' 등은 서부해안식생으로 과거 식물이 잔존한 것으로 판단되며, '나도별사초', '길골풀', '까치수염' 등은 산지형 식물로 주변 산지에서 유입된 것으로 판단된다.

비봉갈대습지는 안산보다 인공적인 식재가 관리사무소 주변 외에는 없어 초기 조성된 식물상을 반영하고 있고, 새로 유입되는 주변 식물이 안산 쪽보다 많이 관찰된다.

3) 안산갈대습지

안산갈대습지는 약 39만m²이나 다양한 식물을 식재하여 비봉습지 162종에 비해 246종의 식물이 조사되었다. 그러나 식재종이 75종으로 전체의 30.1%를 차지하고 있어 이는 방문객이 좀 더 많은 안산갈대습지에서 더 잦은 관리와 더 다양한 원예종을 심은 때문으로 판단된다. 안산갈대습지의 주요종은 식물구계학적 특정식물 V급인 '통발', 특정 III급인 '질경이택사', '새박', I급인 '좁사철나무', '뚜껍덩굴'과 희귀 귀화종인 '왕관갈퀴나물'이다.

비봉습지에서 확인하지 못한 '통발', '질경이택사', '좁사철나무', '왕관갈퀴나물', '푼지나무' 등이 안산습지에서 확인되었으며, 귀화종이지만 희귀종인 '왕관갈퀴나물'과 특정식물 V급인 '통발'은 보호와 지속적인 관찰이 필요하다.



연천지역

1) 생태계가 살아있는 백의리층

연천군 식물 조사 대상지 가운데 가장 자연도가 높은 곳은 백의리층이다. 식물구계학적 특정식물 IV급인 '왕느릅나무'를 비롯하여, 특정식물 III급인 '당느릅나무', '개살구나무', '돌단풍' 이하 희귀식물이 관찰되었다. 그러나 식물 대부분이 1개체에 불과하고, 절벽과 통행로 사이 좁은 면적에 분포하고 있어 더 이상의 개발을 막아 보존할 필요가 있다.

2) 희귀식물 '나도국수나무' 보존대책 필요

차탄천 주상절리 지역에는 특정식물 IV급인 '나도국수나무'가 작은 군락으로 분포하고 있다. 석회암지대에서 사는 '나도국수나무'는 석회암지대를 통과하는 강 주변에서도 확인되고 있어 지역 특징을 잘 반영하는 식물로 보존 가치가 높다.

3) 자연성 회복되길, 전곡 선사유적지

현존 식생 이전의 상태를 확인할 수 없는 전곡 선사유적지의 식물상은 잔디밭과 조림, 조성된 식물이 주를 이루고 있지만, 식물구계학적 특정식물 V급인 '통발'이 습지에 생육하고 있고, 지역적 특징을 반영하는 특정식물 III급 '참꽃받이', '물박달나무'와 I급인 '갯실새삼'이 자생하는 곳이기도 하다. '갯실새삼'은 경기도 내에서 연천지역에서만 확인되고 있으므로 지역적 가치가 높다.

식물 조성이나 관리가 필요한 구역과 자연식생이 보존되는 지역을 구분 설정하여, 지역 특성이 살아있는 선사유적지의 생태적 관리 방침이 필요하다.

4) 정확한 조사를 위한 제언

한 지역의 식물상을 정확히 파악하기 위해서는 년 4회의 조사를 진행하여야 한다. 그러나 이번 조사에서는 초봄과 가을 식물상이 빠져서 지역의 식물상을 정확히 반영하지 못하고 있다. 예를들어 백의리층과 차탄천 주상절리 지역의 가장 중요한 식물 중의 하나인 '분홍장구채'(특정V급)이다. 그러나 9월 이전에 조사를 끝내야 하는 상황에서는 '분홍장구채'의 생육 확인을 할 수 없어 조사의 가장 중요한 부분이 빠진 결과가 되었다.

▶ 안산·비봉갈대습지

1) 상전벽해의 현장 갈대습지

과거 갯골 최상류의 갯벌 지역이었던 안산·비봉갈대습지는 갯벌이 자연 수질 정화시설지역이었다가 훌륭한 생태 경관 지역으로 바뀐 엄청난 변화를 겪어온 지역이라 일반적인 자연식생에 대한 해설을 적용할 수 없는 지역이다.

이후 더욱 친자연적인 모습으로 변화할 것으로 기대되며 그 변화의 정도와 방향을 가능하기 위해 주기적인 생물상 조사로 이전과 비교하여 사례가 없는 건강한 생태계 조성을 위한 바람직한 방향을 끊임없이 찾아가야 할 것이다.

2) 방치와 관리의 절묘함 필요

탐방객이 방문하는 지역에 대해서는 관리가 필요하다. 그러나 지역 식물상 조사를 통해 보호가 필요한 식물목록과 장소를 매뉴얼화 하여 잡초제거 관리와 같은 무게로 보호할 가치가 있는 식물의 보전이 필요하다.

비개방 구역은 야생동물을 위한 구역이기도 하므로 좀 더 자연 상태가 보존될 필요가 있는 구역임에도 불구하고 개방구역과 식물상의 차이가 거의 없어서 개방구역과 다른 좀 더 친자연적인 비개방구역의 관리 대책이 필요하다.



부록

연천지역 식물 종 목록

번호	과명	속명	종명	학명	특이사항
1	택사	택사	질경이택사	<i>Alisma orientale</i> (Sam.) Juz.	특정III급
2	창포	창포	창포	<i>Acorus calamus</i> L.	수생
3	천남성	반하	반하	<i>Pinellia ternata</i> (Thunb.) Ten. ex Breitenb.	
4	개구리밥	개구리밥	개구리밥	<i>Spirodela polyrhiza</i> (L.) Schleid.	수생
5	닭의장풀	닭의장풀	닭의장풀	<i>Commelina communis</i> L.	
6	닭의장풀	사마귀풀	사마귀풀	<i>Murdannia keisak</i> (Hassk.) Hand.-Mazz.	수생
7	사초	사초	청사초	<i>Carex breviculmis</i> R. Br.	
8	사초	사초	이삭사초	<i>Carex dimorpholepis</i> Steud.	
9	사초	사초	산비늘사초	<i>Carex heterolepis</i> Bunge	
10	사초	사초	개피버리사초	<i>Carex japonica</i> Thunb.	
11	사초	사초	그늘사초	<i>Carex lanceolata</i> Boott	
12	사초	사초	용단사초	<i>Carex miyabei</i> Franch.	
13	사초	사초	괭이사초	<i>Carex neurocarpa</i> Maxim.	
14	사초	사초	타래사초	<i>Carex maackii</i> Maxim.	
15	사초	방동사니	참방동사니	<i>Cyperus iria</i> L.	
16	사초	방동사니	금방동사니	<i>Cyperus microiria</i> Steud.	
17	사초	큰고랭이	큰고랭이	<i>Schoenoplectus tabernaemontani</i> (C.C. Gmel.) Palla	수생, 식재
18	벼	뚝새풀	뚝새풀	<i>Alopecurus aequalis</i> Sobol.	귀화
19	벼	조개풀	조개풀	<i>Arthraxon hispidus</i> (Thunb.) Makino	
20	벼	새	새	<i>Arundinella hirta</i> (Thunb.) Tanaka	
21	벼	개피	개피	<i>Beckmannia syzigachne</i> (Steud.) Fernald	
22	벼	참새귀리	참새귀리	<i>Bromus japonicus</i> Thunb.	
23	벼	참새귀리	털참새귀리	<i>Bromus tectorum</i> L.	귀화
24	벼	대새풀	대새풀	<i>Cleistogenes hackelii</i> (Honda) Honda	
25	벼	바랭이	바랭이	<i>Digitaria ciliaris</i> (Retz.) Koeler	
26	벼	갯보리	속털개밀	<i>Elymus ciliaris</i> (Trin.) Tzvelev	
27	벼	갯보리	광릉개밀	<i>Elymus nipponicus</i> Jaaska	

번호	과명	속명	종명	학명	특이사항
28	벼	갯보리	구주개밀	<i>Elymus repens</i> (L.) Gould	귀화
29	벼	갯보리	개밀	<i>Elymus tsukushiensis</i> Honda	
30	벼	참새그령	참새그령	<i>Eragrostis minor</i> Host	
31	벼	나도개피	나도개피	<i>Eriochloa villosa</i> (Thunb.) Kunth	
32	벼	김의털	큰김의털	<i>Festuca arundinacea</i> Schreb.	귀화
33	벼	수크령	수크령	<i>Pennisetum alopecuroides</i> (L.) Spreng.	
34	벼	갈대	갈대	<i>Phragmites australis</i> (Cav.) Trin. ex Steud.	수생
35	벼	갈대	달뿌리풀	<i>Phragmites japonica</i> Steud.	수생
36	벼	포아풀	좁포아풀	<i>Poa compressa</i> L.	귀화
37	벼	포아풀	왕포아풀	<i>Poa pratensis</i> L.	귀화
38	벼	포아풀	포아풀	<i>Poa sphondylodes</i> Trin.	
39	벼	강아지풀	가을강아지풀	<i>Setaria faberi</i> R. A. W. Herrm.	
40	벼	강아지풀	금강아지풀	<i>Setaria pumila</i> (Poir.) Roem. & Schult.	
41	벼	강아지풀	수강아지풀	<i>Setaria pycnocomma</i> (Steud.) Henrard ex Nakai	
42	벼	강아지풀	강아지풀	<i>Setaria viridis</i> (L.) P. Beauv.	
43	벼	잔디	잔디	<i>Zoysia japonica</i> Steud.	
44	골풀	골풀	골풀	<i>Juncus decipiens</i> (Buchenau) Nakai	수생
45	마	마	마	<i>Dioscorea polystachya</i> Turcz.	
46	붓꽃	붓꽃	붓꽃	<i>Iris sanguinea</i> Donn ex Hornem.	
47	붓꽃	붓꽃	노랑꽃창포	<i>Iris pseudacorus</i> L.	식재, 수생
48	백합	부추	산부추	<i>Allium thunbergii</i> G. Don	
49	백합	무릇	무릇	<i>Barnardia japonica</i> (Thunb.) Schult. & Schult. f.	
50	백합	은방울꽃	은방울꽃	<i>Convallaria keiskei</i> Miq.	
51	백합	비비추	비비추	<i>Hosta longipes</i> (Franch. & Sav.) Matsum.	
52	백합	비비추	옥잠화	<i>Hosta plantaginea</i> (Lam.) Asch.	식재
53	백합	백합	나리백합	<i>Lilium longiflorum</i> Thunb.	식재
54	백합	백합	참나리	<i>Lilium lancifolium</i> Thunb.	
55	백합	둥굴레	둥굴레	<i>Polygonatum odoratum</i> var. <i>pluriflorum</i> (Miq.) Ohwi	
56	청미래덩굴	청미래덩굴	선밀나물	<i>Smilax nipponica</i> Miq.	
57	청미래덩굴	청미래덩굴	청가시덩굴	<i>Smilax sieboldii</i> Miq.	
58	부들	부들	애기부들	<i>Typha angustifolia</i> L.	수생
59	부들	부들	꼬마부들	<i>Typha laxmannii</i> Lepech.	수생
60	부들	부들	부들	<i>Typha orientalis</i> C. Presl.	수생
61	미나리	전호	전호	<i>Anthriscus sylvestris</i> (L.) Hoffm.	
62	미나리	미나리	미나리	<i>Oenanthe javanica</i> (Blume) DC.	
63	두릅나무	두릅나무	두릅나무	<i>Aralia elata</i> (Miq.) Seem.	
64	두릅나무	오갈피나무	오갈피나무	<i>Eleutherococcus sessiliflorus</i> (Rupr. & Maxim.) S. Y. Hu	특정I급
65	쥐방울덩굴	쥐방울덩굴	쥐방울덩굴	<i>Aristolochia contorta</i> Bunge	특정I급
66	국화	돼지풀	돼지풀	<i>Ambrosia artemisiifolia</i> L.	생태계교란, 귀화

번호	과명	속명	종명	학명	특이사항
67	국화	돼지풀	단풍잎돼지풀	<i>Ambrosia trifida</i> L.	생태계교란귀화
68	국화	쑥	사철쑥	<i>Artemisia capillaris</i> Thunb.	
69	국화	쑥	더위지기	<i>Artemisia gmelinii</i> Weber ex Stechm.	
70	국화	쑥	쑥	<i>Artemisia indica</i> Willd.	
71	국화	쑥	제비쑥	<i>Artemisia japonica</i> Thunb.	
72	국화	쑥	뺨쑥	<i>Artemisia lancea</i> Vaniot	
73	국화	물쑥	쑥	<i>Artemisia selengensis</i> Turcz. ex Besser	
74	국화	참취	별개미취	<i>Aster koraiensis</i> Nakai	식재,특정 I 급,고유 식물
75	국화	참취	개쑥부쟁이	<i>Aster meyerendorffii</i> (Regel & Maack) Voss	
76	국화	참취	미국쑥부쟁이	<i>Aster pilosus</i> Willd.	생태계교란귀화
77	국화	도깨비바늘	도깨비바늘	<i>Bidens bipinnata</i> L.	
78	국화	도깨비바늘	미국가막사리	<i>Bidens frondosa</i> L.	귀화
79	국화	지느러미영경귀	지느러미영경귀	<i>Carduus crispus</i> L.	귀화
80	국화	중대가리풀	중대가리풀	<i>Centipeda minima</i> (L.) A. Braun & Aschers.	
81	국화	영경귀	영경귀	<i>Cirsium japonicum</i> var. <i>maackii</i> (Regel) Kitam.	
82	국화	영경귀	큰영경귀	<i>Cirsium pendulum</i> Fisch. ex DC.	
83	국화	망초	망초	<i>Conyza canadensis</i> (L.) Cronquist	귀화
84	국화	기생초	큰금계국	<i>Coreopsis lanceolata</i> L.	귀화
85	국화	갯고들빼기	고들빼기	<i>Crepidiastrum sonchifolium</i> (Bunge) Pak & Kawano	
86	국화	수레국화	수레국화	<i>Cyanus segetum</i> Hill	식재
87	국화	산국	산국	<i>Dendranthema boreale</i> (Makino) Ling	
88	국화	붉은서나물	붉은서나물	<i>Erechtites hieracifolia</i> (L.) Raf. ex DC.	귀화
89	국화	개망초	개망초	<i>Erigeron annuus</i> (L.) Pers.	귀화
90	국화	개망초	주걱개망초	<i>Erigeron strigosus</i> (A. Gray) Muhl. ex Willd.	귀화
91	국화	별꽃아재비	털별꽃아재비	<i>Galinsoga quadriradiata</i> Ruiz & Pav.	귀화
92	국화	해바라기	똥딴지	<i>Helianthus tuberosus</i> L.	귀화
93	국화	지칭개	지칭개	<i>Hemistepta lyrata</i> Bunge	
94	국화	별씀바귀	노랑선씀바귀	<i>Ixeris chinensis</i> (Thunb.) Kitag.	
95	국화	별씀바귀	선씀바귀	<i>Ixeris chinensis</i> subsp. <i>strigosa</i> (H. LeQv. & Vaniot) Kitam.	
96	국화	별씀바귀	별씀바귀	<i>Ixeris polycephala</i> Cass.	
97	국화	별씀바귀	좁씀바귀	<i>Ixeris stolonifera</i> A. Gray	
98	국화	상추	왕고들빼기	<i>Lactuca indica</i> L.	

번호	과명	속명	종명	학명	특이사항
99	국화	상추	가시상추	<i>Lactuca scariola</i> L.	생태계교란귀화
100	국화	상추	산씀바귀	<i>Lactuca raddeana</i> Maxim.	
101	국화	상추	두메고들빼기	<i>Lactuca triangulata</i> Maxim.	
102	국화	원추천인국	원추천인국	<i>Rudbeckia hirtavar. pulcherrima</i> Farw.	귀화
103	국화	방가지뚱	사데풀	<i>Sonchus brachyotus</i> DC.	
104	국화	민들레	서양민들레	<i>Taraxacum officinale</i> F. H. Wigg.	귀화
105	국화	민들레	민들레	<i>Taraxacum platycarpum</i> Dahlst.	
106	국화	뽕리뱅이	뽕리뱅이	<i>Youngia japonica</i> subsp. <i>elstonii</i> (Hochr.) Babc. & Stebbins	
107	초롱꽃	잔대	층층잔대	<i>Adenophora verticillata</i> Fisch.	
108	초롱꽃	도라지	도라지	<i>Platycodon grandiflorum</i> (Jacq.) A. DC	
109	십자화	나도냉이	나도냉이	<i>Barbarea orthoceras</i> Ledeb.	
110	십자화	배추	유채	<i>Brassica napus</i> L.	
111	십자화	냉이	냉이	<i>Capsella bursa-pastoris</i> (L.) Medik.	
112	십자화	황새냉이	황새냉이	<i>Cardamine flexuosa</i> With.	
113	십자화	황새냉이	싸리냉이	<i>Cardamine impatiens</i> L.	
114	십자화	꽃다지	꽃다지	<i>Draba nemorosa</i> L.	
115	십자화	다닥냉이	콩다닥냉이	<i>Lepidium virginicum</i> L.	귀화
116	십자화	개갯냉이	개갯냉이	<i>Rorippa indica</i> (L.) Hiern	
117	십자화	개갯냉이	속속이풀	<i>Rorippa palustris</i> (L.) Besser	
118	십자화	말냉이	말냉이	<i>Thlaspi arvense</i> L.	귀화
119	비름	쇠무릎	쇠무릎	<i>Achyranthes bidentata</i> var. <i>japonica</i> Miq.	
120	비름	맨드라미	선줄맨드라미	<i>Amaranthus cruentus</i> L.	원예
121	석죽	벼룩이자리	벼룩이자리	<i>Arenaria serpyllifolia</i> L.	
122	석죽	패랭이꽃	패랭이꽃	<i>Dianthus chinensis</i> L.	
123	석죽	끈끈이장구채	끈끈이대나물	<i>Silene armeria</i> L.	귀화
124	석죽	끈끈이장구채	덩굴별꽃	<i>Silene baccifera</i> (L.) Roth	
125	석죽	끈끈이장구채	장구채	<i>Silene firma</i> Siebold & Zucc.	
126	석죽	별꽃	벼룩나물	<i>Stellaria alsinevar. undulata</i> (Thunb.) Ohwi	
127	석죽	별꽃	쇠별꽃	<i>Stellaria aquatica</i> (L.) Scop.	
128	명아주	명아주	명아주	<i>Chenopodium album</i> L.	귀화
129	명아주	명아주	좁명아주	<i>Chenopodium ficifolium</i> Sm.	귀화
130	자리공	자리공	미국자리공	<i>Phytolacca americana</i> L.	귀화
131	노박덩굴	노박덩굴	푼지나무	<i>Celastrus flagellaris</i> Rupr.	
132	노박덩굴	노박덩굴	노박덩굴	<i>Celastrus orbiculatus</i> Thunb.	
133	노박덩굴	화살나무	회잎나무	<i>Euonymus alatus</i> f. <i>ciliatodentatus</i> Hiyama	
134	노박덩굴	화살나무	좁사철나무	<i>Euonymus fortunei</i> (Turcz.) Hand.-Mazz.	특정 I 급

번호	과명	속명	종명	학명	특이사항
135	층층나무	층층나무	흰말채나무	<i>Cornus alba</i> L.	식재
136	층층나무	층층나무	층층나무	<i>Cornus controversa</i> Hemsl.	식재
137	층층나무	층층나무	꽃산딸나무	<i>Cornus florida</i> L.	식재
138	층층나무	층층나무	산딸나무	<i>Cornus kousa</i> F. Buerger ex Miq.	식재
139	층층나무	층층나무	산수유	<i>Cornus officinalis</i> Siebold & Zucc.	식재
140	층층나무	층층나무	말채나무	<i>Cornus walteri</i> Wangerin	
141	연복초	딱총나무	딱총나무	<i>Sambucus williamsii</i> Hance	
142	인동	인동	인동	<i>Lonicera japonica</i> Thunb.	
143	병꽃나무	병꽃나무	붉은병꽃나무	<i>Weigela florida</i> (Bunge) A. DC.	특정III급
144	진달래	진달래	영산홍	<i>Rhododendron indicum</i> (L.) Sweet	식재
145	두충	두충	두충	<i>Eucommia ulmoides</i> Oliv.	식재
146	대극	깨풀	깨풀	<i>Acalypha australis</i> L.	
147	대극	대극	큰땅빈대	<i>Euphorbia hypericifolia</i> L.	귀화
148	대극	대극	애기땅빈대	<i>Euphorbia maculata</i> L.	귀화
149	대극	광대싸리	광대싸리	<i>Flueggea suffruticosa</i> (Pall.) Baill.	
150	대극	여우주머니	여우주머니	<i>Phyllanthus ussuriensis</i> Rupr. & Maxim.	
151	콩	자귀풀	자귀풀	<i>Aeschynomene indica</i> L.	
152	콩	자귀나무	자귀나무	<i>Albizia julibrissin</i> Durazz.	
153	콩	족제비싸리	족제비싸리	<i>Amorpha fruticosa</i> L.	귀화
154	콩	차풀	차풀	<i>Chamaecrista nomame</i> (Siebold) H. Ohashi	
155	콩	주엽나무	주엽나무	<i>Gleditsia japonica</i> Miq.	
156	콩	콩	돌콩	<i>Glycine soja</i> Siebold & Zucc.	
157	콩	땅비싸리	큰낭아초	<i>Indigofera bungeana</i> Walp.	귀화
158	콩	땅비싸리	땅비싸리	<i>Indigofera kirilowii</i> Maxim. ex Palib.	
159	콩	매듭풀	동근매듭풀	<i>Kummerowia stipulacea</i> (Maxim.) Makino	
160	콩	매듭풀	매듭풀	<i>Kummerowia striata</i> (Thunb.) Schindl.	
161	콩	싸리	비수리	<i>Lespedeza cuneata</i> (Dum. Cours.) G. Don.	
162	콩	싸리	참싸리	<i>Lespedeza cyrtobotrya</i> Miq.	
163	콩	싸리	조룩싸리	<i>Lespedeza maximowiczii</i> C. K. Schneid.	
164	콩	개자리	자주개자리	<i>Medicago sativa</i> L.	귀화
165	콩	취	취	<i>Pueraria lobata</i> (Willd.) Ohwi	
166	콩	아까시나무	아까시나무	<i>Robinia pseudoacacia</i> L.	귀화
167	콩	고삼	고삼	<i>Sophora flavescens</i> Aiton	
168	콩	고삼	회화나무	<i>Sophora japonica</i> L.	식재
169	콩	토끼풀	붉은토끼풀	<i>Trifolium pratense</i> L.	귀화
170	콩	토끼풀	토끼풀	<i>Trifolium repens</i> L.	귀화
171	콩	나비나물	별완두	<i>Vicia amurensis</i> Oett.	
172	콩	동부	새팥	<i>Vigna angularis</i> var. <i>nipponensis</i> (Ohwi) Ohwi & H. Ohashi	
173	콩	동부	좁돌팥	<i>Vigna minima</i> (Roxb.) Ohwi & H. Ohashi	
174	콩	등	등	<i>Wisteria floribunda</i> (Willd.) DC.	식재, 특정 IV급

번호	과명	속명	종명	학명	특이사항
175	자작나무	자작나무	물박달나무	<i>Betula dahurica</i> Pall.	특정III급
176	자작나무	개암나무	개암나무	<i>Corylus heterophylla</i> Fisch. ex Trautv.	
177	참나무	밤나무	밤나무	<i>Castanea crenata</i> Siebold & Zucc.	
178	참나무	참나무	상수리나무	<i>Quercus acutissima</i> Carruth.	
179	참나무	참나무	갈참나무	<i>Quercus aliena</i> Blume	
180	참나무	참나무	떡갈나무	<i>Quercus dentata</i> Thunb.	
181	참나무	참나무	신갈나무	<i>Quercus mongolica</i> Fisch. ex Ledeb.	
182	참나무	참나무	대왕참나무	<i>Quercus palustris</i> Münchh.	식재
183	참나무	참나무	졸참나무	<i>Quercus serrata</i> Murray	
184	참나무	참나무	굴참나무	<i>Quercus variabilis</i> Blume	
185	박주가리	박주가리	박주가리	<i>Metaplexis japonica</i> (Thunb.) Makino	
186	쥐손이풀	쥐손이풀	쥐손이풀	<i>Geranium sibiricum</i> L.	
187	괭이밥	괭이밥	들괭이밥	<i>Oxalis dillenii</i> Jacq.	귀화
188	지치	꽃받이	참꽃받이	<i>Bothriospermum secundum</i> Maxim.	특정III급
189	지치	꽃받이	꽃받이	<i>Bothriospermum tenellum</i> (Hornem.) Fisch. & C. A. Mey.	
190	지치	꽃마리	꽃마리	<i>Trigonotis peduncularis</i> (Trevir.) Steven ex Palib.	
191	꿀풀	산박하	산박하	<i>Isodon inflexus</i> (Thunb.) Kudo	
192	꿀풀	석잠풀	석잠풀	<i>Stachys japonica</i> Miq.	
193	꿀풀	익모초	익모초	<i>Leonurus japonicus</i> Houtt.	
194	꿀풀	배암차즈기	배암차즈기	<i>Salvia plebeia</i> R. Br.	
195	꿀풀	십싸리	십싸리	<i>Lycopus lucidus</i> Turcz. ex Benth.	
196	꿀풀	배초향	배초향	<i>Agastache rugosa</i> (Fisch. & C. A. Mey.) Kuntze	
197	꿀풀	쥐깨풀	쥐깨풀	<i>Mosla dianthera</i> (Buch.-Ham. ex Roxb.) Maxim.	
198	꿀풀	괭이향	개괭이향	<i>Teucrium japonicum</i> Houtt.	
199	파리풀	파리풀	파리풀	<i>Phryma leptostachyavar. oblongifolia</i> (Koidz.) Honda	
200	마편초	작살나무	좁작살나무	<i>Callicarpa dichotoma</i> (Lour.) K. Koch	
201	마편초	작살나무	작살나무	<i>Callicarpa japonica</i> Thunb.	
202	마편초	누리장나무	누리장나무	<i>Clerodendrum trichotomum</i> Thunb.	
203	목련	튤립나무	튤립나무	<i>Liriodendron tulipifera</i> L.	식재
204	목련	목련	백목련	<i>Magnolia heptapeta</i> (Buc'hoz) Dandy	식재
205	부처꽃	부처꽃	털부처꽃	<i>Lythrum salicaria</i> L.	식재
206	바늘꽃	여뀌바늘	여뀌바늘	<i>Ludwigia epilobioides</i> Maxim.	
207	바늘꽃	달맞이꽃	달맞이꽃	<i>Oenothera biennis</i> L.	귀화
208	현호색	현호색	가느괴불주머니	<i>Corydalis raddeana</i> Regel	
209	현호색	현호색	산괴불주머니	<i>Corydalis speciosa</i> Maxim.	
210	현호색	금낭화	금낭화	<i>Dicentra spectabilis</i> (L.) Lem.	식재, 특정 I급
211	양귀비	애기똥풀	애기똥풀	<i>Chelidonium majus</i> var. <i>asiaticum</i> (H. Hara) Ohwi	

번호	과명	속명	종명	학명	특이사항
212	질경이	질경이	질경이	<i>Plantago asiatica</i> L.	
213	마디풀	싱아	왜개싱아	<i>Aconogonon divaricatum</i> (L.) Nakai ex T. Mori	
214	마디풀	닭의덩굴	큰닭의덩굴	<i>Fallopia dentatoalata</i> (F. Schmidt) Holub	
215	마디풀	닭의덩굴	하수오	<i>Fallopia multiflora</i> (Thunb.) Haraldson	
216	마디풀	여뀌	여뀌	<i>Persicaria hydropiper</i> (L.) Delarbre	
217	마디풀	여뀌	흰여뀌	<i>Persicaria lapathifolia</i> (L.) Delarbre	
218	마디풀	여뀌	개여뀌	<i>Persicaria longiseta</i> (Brujin) Kitag.	
219	마디풀	여뀌	넓은잎미꾸리늪시	<i>Persicaria muricata</i> (Meisn.) Nemoto	
220	마디풀	여뀌	며느리배꼽	<i>Persicaria perfoliata</i> (L.) H. Gross	
221	마디풀	여뀌	미꾸리늪시	<i>Persicaria sagittata</i> var. <i>sieboldii</i> (Meisn.) Nakai	
222	마디풀	여뀌	며느리밑씻개	<i>Persicaria senticosa</i> (Meisn.) H. Gross ex Nakai	
223	마디풀	여뀌	고마리	<i>Persicaria thunbergii</i> (Siebold & Zucc.) H. Gross	수생
224	마디풀	마디풀	마디풀	<i>Polygonum aviculare</i> L.	
225	마디풀	소리쟁이	애기수영	<i>Rumex acetosella</i> L.	생태계교란,귀화
226	마디풀	소리쟁이	소리쟁이	<i>Rumex crispus</i> L.	귀화
227	앵초	참좁쌀풀	좁쌀풀	<i>Lysimachia davurica</i> Ledeb.	
228	보리수나무	보리수나무	뜰보리수	<i>Elaeagnus multiflora</i> Thunb.	식재
229	보리수나무	보리수나무	보리수나무	<i>Elaeagnus umbellata</i> Thunb.	식재
230	새모래덩굴	댕댕이덩굴	댕댕이덩굴	<i>Cocculus trilobus</i> (Thunb.) DC.	
231	새모래덩굴	새모래덩굴	새모래덩굴	<i>Menispermum dauricum</i> DC.	
232	미나리아재비	할미꽃	할미꽃	<i>Pulsatilla cernua</i> (Thunb.) Bercht. & J. Presl	식재
233	미나리아재비	으아리	사위질빵	<i>Clematis apiifolia</i> DC.	
234	미나리아재비	으아리	으아리	<i>Clematis ternifloravar. mandshurica</i> (Rupr.) Ohwi	
235	미나리아재비	미나리아재비	젓가락나물	<i>Ranunculus chinensis</i> Bunge	
236	미나리아재비	미나리아재비	개구리자리	<i>Ranunculus sceleratus</i> L.	
237	갈매나무	헛개나무	헛개나무	<i>Hovenia dulcis</i> Thunb.	
238	갈매나무	대추나무	대추나무	<i>Ziziphus jujuba</i> Mill.	
239	포도	개머루	개머루	<i>Ampelopsis brevipedunculata</i> (Maxim.) Trautv.	
240	포도	담쟁이덩굴	담쟁이덩굴	<i>Parthenocissus tricuspidata</i> (Siebold & Zucc.) Planch.	
241	돌나물	돌나물	돌채송화	<i>Sedum japonicum</i> Siebold ex Miq.	
242	돌나물	돌나물	기린초	<i>Sedum kamtschaticum</i> Fisch. & C. A. Mey.	식재

번호	과명	속명	종명	학명	특이사항
243	돌나물	돌나물	돌나물	<i>Sedum sarmentosum</i> Bunge	
244	장미	산사나무	산사나무	<i>Crataegus pinnatifida</i> Bunge	
245	장미	뱀딸기	뱀딸기	<i>Duchesnea indica</i> (Andr.) Focke	
246	장미	황매화	죽단화	<i>Kerria japonicaf. pleniflora</i> (Witte) Rehder	식재
247	장미	나도국수나무	나도국수나무	<i>Neillia uyekii</i> Nakai	특정IV급,LC
248	장미	양지꽃	물양지꽃	<i>Potentilla cryptotaeniae</i> Maxim.	특정I급
249	장미	양지꽃	양지꽃	<i>Potentilla fragarioides</i> L.	
250	장미	양지꽃	세잎양지꽃	<i>Potentilla freyniana</i> Bornm.	
251	장미	양지꽃	가락지나물	<i>Potentilla kleiniana</i> Wight & Arn.	
252	장미	양지꽃	개소리랑개비	<i>Potentilla supina</i> L.	귀화
253	장미	벗나무	서양자두	<i>Prunus domestica</i> L.	식재
254	장미	벗나무	개살구나무	<i>Prunus mandshurica</i> (Maxim.) Koehne	특정III급
255	장미	벗나무	매실나무	<i>Prunus mume</i> (Siebold) Siebold & Zucc.	식재
256	장미	벗나무	벗나무	<i>Prunus jamasakura</i> Siebold ex Koidz.	
257	장미	벗나무	귀룽나무	<i>Prunus padus</i> L.	
258	장미	벗나무	복사나무	<i>Prunus persica</i> (L.) Batsch	
259	장미	벗나무	처진올벗나무	<i>Prunus spachiana</i> (Lavallée ex Ed. Otto) Kitam.	식재
260	장미	벗나무	앵도나무	<i>Prunus tomentosa</i> Thunb.	식재
261	장미	벗나무	왕벗나무	<i>Prunus x yedoensis</i> Matsum.	식재
262	장미	오이풀	오이풀	<i>Sanguisorba officinalis</i> L.	
263	장미	마가목	팔배나무	<i>Sorbus alnifolia</i> (Siebold & Zucc.) K. Koch	
264	장미	마가목	마가목	<i>Sorbus commixta</i> Hedl.	식재
265	장미	조팝나무	공조팝나무	<i>Spiraea cantoniensis</i> Lour.	
266	장미	조팝나무	조팝나무	<i>Spiraea prunifolia</i> var. <i>simpliciflora</i> (Nakai) Nakai	식재
267	장미	조팝나무	꼬리조팝나무	<i>Spiraea salicifolia</i> L.	식재,특정III급
268	장미	국수나무	국수나무	<i>Stephanandra incisa</i> (Thunb.) Zabel	
269	장미	장미	찔레나무	<i>Rosa multiflora</i> Thunb.	
270	장미	산딸기	산딸기	<i>Rubus crataegifolius</i> Bunge	
271	장미	산딸기	멍석딸기	<i>Rubus parvifolius</i> L.	
272	장미	산딸기	붉은가시딸기	<i>Rubus phoenicolasius</i> Maxim.	
273	범의귀	돌단풍	돌단풍	<i>Mukdenia rossii</i> (Oliv.) Koidz.	특정III급
274	범의귀	범의귀	바위취	<i>Saxifraga stolonifera</i> Curtis	식재
275	꼭두선이	갈퀴덩굴	갈퀴덩굴	<i>Galium spurium</i> L.	
276	꼭두선이	꼭두선이	갈퀴꼭두선이	<i>Rubia cordifolia</i> L	
277	꼭두선이	꼭두선이	꼭두선이	<i>Rubia argyi</i> (H. Lévl. & Vaniot) H. Hara ex Lauener & D.K. Ferguson	
278	버드나무	사시나무	이태리포플러	<i>Populus x canadensis</i> Moench	식재

번호	과명	속명	종명	학명	특이사항
279	버드나무	사시나무	은사시나무	<i>Populus × tomentiglandulosa</i> T. B. Lee	식재, 고유 생물
280	버드나무	버드나무	갯버들	<i>Potentilla kleiniana</i> Wight & Arn.	
281	버드나무	버드나무	수양버들	<i>Salix babylonica</i> L.	식재
282	버드나무	버드나무	왕버들	<i>Salix chaenomeloides</i> Kimura	식재, 특정 I급
283	버드나무	버드나무	개수양버들	<i>Salix dependens</i> Nakai	식재, 고유 생물
284	버드나무	버드나무	키버들	<i>Salix koriyanagi</i> Kimura ex Goerz	
285	버드나무	버드나무	버드나무	<i>Salix pierotii</i> Miq.	
286	버드나무	버드나무	능수버들	<i>Salix pseudolasiogyne</i> H. LeDv.	식재
287	단풍나무	단풍나무	단풍나무	<i>Acer palmatum</i> Thunb.	식재
288	단풍나무	단풍나무	홍단풍	<i>Acer palmatum</i> var. <i>amoenum</i> , 'saguineum'	식재
289	단풍나무	단풍나무	신나무	<i>Acer tataricum</i> subsp. <i>ginnala</i> (Maxim.) Wesm.	
290	단풍나무	단풍나무	복자기	<i>Acer triflorum</i> Kom.	식재, 특정 II급
291	옻나무	붉나무	붉나무	<i>Rhus javanica</i> L.	
292	멀구슬나무	참죽나무	참죽나무	<i>Toona sinensis</i> (Juss.) M. Roem.	
293	운향	초피나무	산초나무	<i>Zanthoxylum schinifolium</i> Siebold & Zucc.	
294	소태나무	가층나무	가죽나무	<i>Ailanthus altissima</i> (Mill.) Swingle	귀화
295	소태나무	소태나무	소태나무	<i>Picrasma quassioides</i> (D. Don) Benn.	
296	통발	통발	통발	<i>Utricularia japonica</i> Makino	특정 V급, NE
297	물푸레나무	이팝나무	이팝나무	<i>Chionanthus retusus</i> Ldl. & Paxton	식재, 특정 I급, LC
298	물푸레나무	개나리	개나리	<i>Forsythia koreana</i> (Rehder) Nakai	식재, 고유 생물
299	물푸레나무	물푸레나무	물푸레나무	<i>Fraxinus rhynchophylla</i> Hance	
300	물푸레나무	물푸레나무	쇠물푸레	<i>Fraxinus sieboldiana</i> Blume	
301	물푸레나무	쥐똥나무	쥐똥나무	<i>Ligustrum obtusifolium</i> Siebold & Zucc.	
302	물푸레나무	수수꽃다리	서양수수꽃다리	<i>Syringa vulgaris</i> L.	식재
303	물푸레나무	수수꽃다리	미쓰김라일락	<i>Syringa pubescens</i> subsp. <i>pubescens</i> 'Palibin'	식재
304	현삼	주름잎	주름잎	<i>Mazus pumilus</i> (Burm. f.) Steenis	
305	현삼	오동나무	오동나무	<i>Paulownia coreana</i> Uyeki	고유 생물
306	현삼	개불알풀	문모초	<i>Veronica peregrina</i> L.	
307	메꽃	메꽃	메꽃	<i>Calystegia pubescens</i> Lindl.	
308	메꽃	메꽃	큰메꽃	<i>Calystegia sepium</i> (L.) R. Br.	
309	메꽃	새삼	미국실새삼	<i>Cuscuta campestris</i> Yunck.	귀화
310	메꽃	새삼	갯실새삼	<i>Cuscuta chinensis</i> Lam.	특정 I급
311	메꽃	고구마	미국나팔꽃	<i>Ipomoea hederacea</i> Jacq.	귀화

번호	과명	속명	종명	학명	특이사항
312	메꽃	고구마	둥근잎미국나팔꽃	<i>Ipomoea hederacea</i> var. <i>integriuscula</i> A. Gray	귀화
313	메꽃	고구마	애기나팔꽃	<i>Ipomoea lacunosa</i> L.	귀화
314	메꽃	고구마	둥근잎유홍초	<i>Ipomoea rubriflora</i> O'Donell	귀화
315	조름나물	어리연	노랑어리연	<i>Nymphoides peltata</i> (S. G. Gmel.) Kuntze	식재, 특정 I급
316	꽃고비	풀헹죽도	지면패랭이꽃	<i>Phlox subulata</i> L.	식재
317	가지	가지	배풍등	<i>Solanum lyratum</i> Thunb.	
318	가지	가지	미국까마중	<i>Solanum americanum</i> Mill.	귀화
319	가지	구기자나무	구기자나무	<i>Lycium chinense</i> Mill.	
320	다래나무	다래	다래	<i>Actinidia arguta</i> (Siebold & Zucc.) Planch. ex Miq.	
321	삼	환삼덩굴	환삼덩굴	<i>Humulus japonicus</i> Siebold & Zucc.	생태계교란
322	팽나무	팽나무	팽나무	<i>Celtis sinensis</i> Pers.	
323	뽕나무	뽕나무	뽕나무	<i>Morus alba</i> L.	
324	느릅나무	느릅나무	느릅나무	<i>Ulmus davidianus</i> var. <i>japonica</i> (Rehder) Nakai	
325	느릅나무	느릅나무	당느릅나무	<i>Ulmus davidiana</i> Planch.	특정 III급
326	느릅나무	느릅나무	왕느릅나무	<i>Ulmus macrocarpa</i> Hance	특정 IV급, 고유 식물
327	느릅나무	느릅나무	참느릅나무	<i>Ulmus parvifolia</i> Jacq.	식재, 특정 I급
328	느릅나무	느티나무	느티나무	<i>Zelkova serrata</i> (Thunb.) Makino	식재
329	쑥가풀	모시풀	왜모시풀	<i>Boehmeria japonica</i> (L. f.) Miq.	
330	쑥가풀	모시풀	좀개잎나무	<i>Boehmeria spicata</i> (Thunb.) Thunb.	
331	박	가시박	가시박	<i>Sicyos angulatus</i> L.	생태계교란, 귀화
332	제비꽃	제비꽃	출방제비꽃	<i>Viola acuminata</i> Ledeb.	
333	제비꽃	제비꽃	잔털제비꽃	<i>Viola keiskei</i> Miq.	
334	제비꽃	제비꽃	제비꽃	<i>Viola mandshurica</i> W. Becker	
335	은행나무	은행나무	은행나무	<i>Ginkgo biloba</i> L.	식재
336	소나무	소나무	소나무	<i>Pinus densiflora</i> Siebold & Zucc.	
337	주목	주목	주목	<i>Taxus cuspidata</i> Siebold & Zucc.	식재
338	속새	속새	쇠뜨기	<i>Equisetum arvense</i> L.	
339	관중	관중	가는잎족제비고사리	<i>Dryopteris chinensis</i> (Baker) Koidz.	
340	치녀고사리	치녀고사리	치녀고사리	<i>Thelypteris palustris</i> (A. Gray) Schott	
341	넙죽고사리	넙죽고사리	넙죽고사리	<i>Davallia mariesii</i> T. Moore ex Baker	
총계				86과 215속 341종	

▶ 안산비봉습지 식물 종 목록

번호	과명	속명	종명	학명	특이사항
1	택사	택사	질경이택사	<i>Alisma orientale</i> (Sam.) Juz.	특정III급
2	창포	창포	창포	<i>Acorus calamus</i> L.	식재, 수생
3	개구리밥	좁개구리밥	좁개구리밥	<i>Lemna perpusilla</i> Torr.	수생
4	개구리밥	개구리밥	개구리밥	<i>Spirodela polyrhiza</i> (L.) Schleid.	수생
5	닭의장풀	닭의장풀	닭의장풀	<i>Commelina communis</i> L.	
6	닭의장풀	사마귀풀	사마귀풀	<i>Murdannia keisak</i> (Hassk.) Hand.-Mazz.	수생
7	사초	매자기	새섬매자기	<i>Bolboschoenus planiculmis</i> (F. Schmidt) T.V. Egorova	
8	사초	사초	이삭사초	<i>Carex dimorpholepis</i> Steud.	
9	사초	사초	나도별사초	<i>Carex gibba</i> Wahlenb.	
10	사초	사초	괭이사초	<i>Carex neurocarpa</i> Maxim.	
11	사초	사초	가지청사초	<i>Carex polyschoena</i> H. Ledeb. & Vaniot	
12	사초	방동사니	방동사니	<i>Cyperus amuricus</i> Maxim.	
13	사초	방동사니	참방동사니	<i>Cyperus iria</i> L.	
14	사초	방동사니	금방동사니	<i>Cyperus microiria</i> Steud.	
15	사초	큰고랭이	큰고랭이	<i>Schoenoplectus tabernaemontani</i> (C.C. Gmel.) Palla	식재, 수생
16	벼	겨이삭	산겨이삭	<i>Agrostis clavata</i> Trin.	
17	벼	톡새풀	톡새풀	<i>Alopecurus aequalis</i> Sobol.	
18	벼	개피	개피	<i>Beckmannia syzigachne</i> (Steud.) Fernald	
19	벼	참새귀리	참새귀리	<i>Bromus japonicus</i> Thunb.	
20	벼	참새귀리	털참새귀리	<i>Bromus tectorum</i> L.	귀화
21	벼	새풀	산조풀	<i>Calamagrostis epigeios</i> (L.) Roth	
22	벼	오리새	오리새	<i>Dactylis glomerata</i> L.	귀화
23	벼	바랭이	바랭이	<i>Digitaria ciliaris</i> (Retz.) Koeler	
24	벼	피	물피	<i>Echinochloa caudata</i> Roshev.	
25	벼	피	돌피	<i>Echinochloa crus-galli</i> (L.) P. Beauv.	
26	벼	왕바랭이	왕바랭이	<i>Eleusine indica</i> (L.) Gaertn.	
27	벼	갯보리	속털개밀	<i>Elymus ciliaris</i> (Trin.) Tzvelev	
28	벼	참새그령	그령	<i>Eragrostis ferruginea</i> (Thunb.) P. Beauv.	
29	벼	참새그령	좁새그령	<i>Eragrostis minor</i> Host	
30	벼	나도개피	나도개피	<i>Eriochloa villosa</i> (Thunb.) Kunth	
31	벼	김의털	큰김의털	<i>Festuca arundinacea</i> Schreb.	귀화
32	벼	김의털	왕김의털아재비	<i>Festuca extremiorientalis</i> Ohwi	
33	벼	띠	띠	<i>Imperata cylindrica</i> (L.) Raeusch.	
34	벼	쇠치기풀	쇠치기풀	<i>Hemarthria sibirica</i> (Gand.) Ohwi	

번호	과명	속명	종명	학명	특이사항
35	벼	수크령	수크령	<i>Pennisetum alopecuroides</i> (L.) Spreng.	
36	벼	모새달	모새달	<i>Phacelus latifolius</i> (Steud.) Ohwi	특정 I 급, LC
37	벼	갈풀	갈풀	<i>Phalaris arundinacea</i> L.	
38	벼	산조아재비	큰조아재비	<i>Phleum pratense</i> L.	귀화
39	벼	갈대	갈대	<i>Phragmites australis</i> (Cav.) Trin. ex Steud.	수생
40	벼	갈대	달뿌리풀	<i>Phragmites japonica</i> Steud.	수생
41	벼	포아풀	좁포아풀	<i>Poa compressa</i> L.	귀화
42	벼	포아풀	왕포아풀	<i>Poa pratensis</i> L.	귀화
43	벼	이대	이대	<i>Pseudosasa japonica</i> (Siebold & Zucc. ex Steud.) Makino ex Nakai	식재
44	벼	조릿대	조릿대	<i>Sasa borealis</i> (Hack.) Makino & Shibata	식재
45	벼	강아지풀	가을강아지풀	<i>Setaria faberi</i> R. A. W. Herrm.	
46	벼	강아지풀	금강아지풀	<i>Setaria pumila</i> (Poir.) Roem. & Schult.	
47	벼	강아지풀	수강아지풀	<i>Setaria pycnocomma</i> (Steud.) Henrard ex Nakai	
48	벼	강아지풀	강아지풀	<i>Setaria viridis</i> (L.) P. Beauv.	
49	벼	잠자리피	잠자리피	<i>Trisetum bifidum</i> (Thunb.) Ohwi	
50	벼	줄	줄	<i>Zizania latifolia</i> (Griseb.) Turcz. ex Stapf	수생
51	벼	잔디	잔디	<i>Zoysia japonica</i> Steud.	
52	자리풀	자리풀	자리풀	<i>Hydrocharis dubia</i> (Blume) Backer	식재, 수생
53	골풀	골풀	골풀	<i>Juncus decipiens</i> (Buchenau) Nakai	수생
54	골풀	골풀	길골풀	<i>Juncus tenuis</i> Willd.	
55	마	마	마	<i>Dioscorea polystachya</i> Turcz.	
56	붓꽃	애기범부채	애기범부채	<i>Crocosmia × crocosmiiflora</i> (Lemoine) N.E. Br.	식재
57	붓꽃	붓꽃	범부채	<i>Iris domestica</i> (L.) Goldblatt & Mabb.	식재
58	붓꽃	붓꽃	타래붓꽃	<i>Iris lactea</i> Pall.	식재
59	붓꽃	붓꽃	노랑꽃창포	<i>Iris pseudacorus</i> L.	식재, 수생
60	붓꽃	붓꽃	붓꽃	<i>Iris sanguinea</i> Donn ex Hornem.	식재
61	붓꽃	붓꽃	부채붓꽃	<i>Iris setosa</i> Pall. ex Link	식재, 특정 III급
62	백합	둥굴레	둥굴레	<i>Polygonatum odoratum</i> var. <i>pluriflorum</i> (Miq.) Ohwi	
63	백합	맥문동	맥문동	<i>Liriope platyphylla</i> F. T. Wang & T. Tang	식재
64	백합	비비추	비비추	<i>Hosta longipes</i> (Franch. & Sav.) Matsum.	
65	백합	백합	참나리	<i>Lilium lancifolium</i> Thunb.	
66	백합	무릇	무릇	<i>Barnardia japonica</i> (Thunb.) Schult. & Schult. f.	
67	물옥잠	물옥잠	물달개비	<i>Monochoria vaginalis</i> (Burm. f.) C. Presl	수생

번호	과명	속명	종명	학명	특이사항
68	가래	가래	말즘	<i>Potamogeton crispus</i> L.	수생
69	부들	부들	애기부들	<i>Typha angustifolia</i> L.	수생
70	부들	부들	큰잎부들	<i>Typha latifolia</i> L.	수생
71	부들	부들	꼬마부들	<i>Typha laxmannii</i> Lepech.	수생
72	부들	부들	부들	<i>Typha orientalis</i> C. Presl.	수생
73	미나리	미나리	미나리	<i>Oenanthe javanica</i> (Blume) DC.	수생
74	국화	톱풀	서양톱풀	<i>Achillea millefolium</i> L.	귀화
75	국화	돼지풀	돼지풀	<i>Ambrosia artemisiifolia</i> L.	생태계교란,귀화
76	국화	돼지풀	단풍잎돼지풀	<i>Ambrosia trifida</i> L.	생태계교란,귀화
77	국화	쑥	사철쑥	<i>Artemisia capillaris</i> Thunb.	
78	국화	쑥	쑥	<i>Artemisia indica</i> Willd.	
79	국화	쑥	뺨쑥	<i>Artemisia lancea</i> Vaniot	
80	국화	참취	벌개미취	<i>Aster koraiensis</i> Nakai	식재,특정 I 급,고유 생물
81	국화	참취	미국쑥부쟁이	<i>Aster pilosus</i> Willd.	생태계교란,귀화
82	국화	참취	쑥부쟁이	<i>Aster yomena</i> (Kitam.) Honda	
83	국화	도깨비비늘	도깨비비늘	<i>Bidens bipinnata</i> L.	
84	국화	도깨비비늘	미국가막사리	<i>Bidens frondosa</i> L.	귀화, 수생
85	국화	도깨비비늘	울산도깨비비늘	<i>Bidens pilosa</i> L.	귀화
86	국화	조뱅이	큰조뱅이	<i>Breea setosa</i> (Willd.) Kitam.	
87	국화	금잔화	금잔화	<i>Calendula arvensis</i> L.	식재
88	국화	지느러미영경취	지느러미영경취	<i>Carduus crispus</i> L.	귀화
89	국화	중대가리풀	중대가리풀	<i>Centipeda minima</i> (L.) A. Braun & Aschers.	
90	국화	영경취	영경취	<i>Cirsium japonicum</i> var. <i>maackii</i> (Regel) Kitam.	
91	국화	영경취	큰영경취	<i>Cirsium pendulum</i> Fisch. ex DC.	
92	국화	망초	망초	<i>Conyza canadensis</i> (L.) Cronquist	귀화
93	국화	기생초	큰금계국	<i>Coreopsis lanceolata</i> L.	식재
94	국화	기생초	솔잎금계국	<i>Coreopsis verticillata</i> L.	식재
95	국화	코스모스	코스모스	<i>Cosmos bipinnatus</i> Cav.	식재
96	국화	갯고들빼기	고들빼기	<i>Crepidiastrum sonchifolium</i> (Bunge) Pak & Kawano	
97	국화	산국	산국	<i>Dendranthema boreale</i> (Makino) Ling	
98	국화	산국	산국절초	<i>Dendranthema zawadskii</i> (Herbich) Tzvelev	식재

번호	과명	속명	종명	학명	특이사항
99	국화	산국	구절초	<i>Dendranthema zawadskii</i> var. <i>latilobum</i> (Maxim.) Kitam.	식재
100	국화	한련초	한련초	<i>Eclipta prostrata</i> (L.) L.	
101	국화	붉은서나물	붉은서나물	<i>Erechtites hieracifolia</i> (L.) Raf. ex DC.	귀화
102	국화	개망초	개망초	<i>Erigeron annuus</i> (L.) Pers.	귀화
103	국화	개망초	주걱개망초	<i>Erigeron strigosus</i> (A. Gray) Muhl. ex Willd.	귀화
104	국화	해바라기	똥딴지	<i>Helianthus tuberosus</i> L.	식재
105	국화	지칭개	지칭개	<i>Hemistepta lyrata</i> Bunge	
106	국화	별씀바귀	노랑선씀바귀	<i>Ixeris chinensis</i> (Thunb.) Kitag.	
107	국화	별씀바귀	선씀바귀	<i>Ixeris chinensis</i> subsp. <i>strigosa</i> (H. LeQv. & Vaniot) Kitam.	
108	국화	상추	왕고들빼기	<i>Lactuca indica</i> L.	
109	국화	상추	가시상추	<i>Lactuca scariola</i> L.	생태계교란,귀화
110	국화	방가지뚱	사데풀	<i>Sonchus brachyotus</i> DC.	
111	국화	민들레	서양민들레	<i>Taraxacum officinale</i> F. H. Wigg.	귀화
112	국화	도꼬마리	큰도꼬마리	<i>Xanthium orientale</i> L.	귀화
113	국화	뽕리랭이	뽕리랭이	<i>Youngia japonica</i> subsp. <i>elstonii</i> (Hochr.) Babc. & Stebbins	
114	초롱꽃	초롱꽃	섬초롱꽃	<i>Campanula takesimana</i> Nakai	식재,특정 IV급,고유 생물
115	십자화	냉이	냉이	<i>Capsella bursa-pastoris</i> (L.) Medik.	
116	십자화	황새냉이	좁쌀냉이	<i>Cardamine fallax</i> (O. E. Schulz) Nakai	
117	십자화	다닥냉이	콩다닥냉이	<i>Lepidium virginicum</i> L.	귀화
118	십자화	개갯냉이	개갯냉이	<i>Rorippa indica</i> (L.) Hiern	
119	십자화	말냉이	말냉이	<i>Thlaspi arvense</i> L.	귀화
120	비름	쇠무릎	쇠무릎	<i>Achyranthes bidentata</i> var. <i>japonica</i> Miq.	
121	석죽	개미자리	개미자리	<i>Sagina japonica</i> (Sw.) Ohwi	
122	석죽	끈끈이장구채	덩굴별꽃	<i>Silene baccifera</i> (L.) Roth	
123	석죽	별꽃	벼룩나물	<i>Stellaria alsine</i> var. <i>undulata</i> (Thunb.) Ohwi	
124	석죽	벼룩이자리	벼룩이자리	<i>Arenaria serpyllifolia</i> L.	
125	석죽	패랭이꽃	상록패랭이	<i>Dianthus chinensis</i> L.	식재
126	석죽	패랭이꽃	패랭이꽃	<i>Dianthus chinensis</i> L.	식재
127	명아주	명아주	명아주	<i>Chenopodium album</i> L.	귀화
128	명아주	명아주	버들명아주	<i>Chenopodium virgatum</i> Thunb.	
129	자리공	자리공	미국자리공	<i>Phytolacca americana</i> L.	귀화
130	쇠비름	쇠비름	쇠비름	<i>Portulaca oleracea</i> L.	
131	감탕나무	감탕나무	미국낙상홍	<i>Ilex verticillata</i> (L.) A. Gray	식재

번호	과명	속명	종명	학명	특이사항
132	노박덩굴	노박덩굴	폰지나무	<i>Celastrus flagellaris</i> Rupr.	
133	노박덩굴	노박덩굴	노박덩굴	<i>Celastrus orbiculatus</i> Thunb.	
134	노박덩굴	화살나무	화살나무	<i>Euonymus alatus</i> (Thunb.) Siebold	식재
135	노박덩굴	화살나무	좀사철나무	<i>Euonymus fortunei</i> (Turcz.) Hand.-Mazz.	특정 I 급
136	노박덩굴	화살나무	사철나무	<i>Euonymus japonicus</i> Thunb.	식재,특정 I 급
137	느릅나무	느릅나무	느릅나무	<i>Ulmus davidiana</i> var. <i>japonica</i> (Rehder) Nakai	
138	층층나무	층층나무	산수유	<i>Cornus officinalis</i> Siebold & Zucc.	식재
139	작약	작약	작약	<i>Paeonia lactiflora</i> Pall.	식재
140	인동	인동	인동	<i>Lonicera japonica</i> Thunb.	
141	병꽃나무	병꽃나무	골병꽃나무	<i>Weigela hortensis</i> C. A. Mey.	식재
142	병꽃나무	병꽃나무	붉은병꽃나무	<i>Weigela florida</i> (Bunge) A. DC.	식재,특정 II 급
143	산분꽃나무	산분꽃나무	가막살나무	<i>Viburnum dilatatum</i> Thunb.	식재
144	산분꽃나무	산분꽃나무	불두화	<i>Viburnum opulus</i> for. <i>hydrangeoides</i> (Nakai) Hara	식재
145	산분꽃나무	산분꽃나무	백당나무	<i>Viburnum opulus</i> var. <i>sargentii</i> (Koehne) Takeda	식재
146	감나무	감나무	고욤나무	<i>Diospyros lotus</i> L.	식재
147	때죽나무	때죽나무	쪽동백나무	<i>Styrax obassia</i> Siebold & Zucc.	식재
148	진달래	진달래	영산홍	<i>Rhododendron indicum</i> (L.) Sweet	식재
149	회양목	수호초	수호초	<i>Pachysandra terminalis</i> Siebold & Zucc.	식재
150	대극	대극	애기땅빈대	<i>Euphorbia maculata</i> L.	귀화
151	대극	여우주머니	여우주머니	<i>Phyllanthus ussuriensis</i> Rupr. & Maxim.	
152	콩	자귀풀	자귀풀	<i>Aeschynomene indica</i> L.	
153	콩	자귀나무	자귀나무	<i>Albizia julibrissin</i> Durazz.	
154	콩	족제비싸리	족제비싸리	<i>Amorpha fruticosa</i> L.	귀화
155	콩	콩	돌콩	<i>Glycine soja</i> Siebold & Zucc.	
156	콩	땅비싸리	큰낭야초	<i>Indigofera bungeana</i> Walp.	귀화
157	콩	싸리	싸리	<i>Lespedeza bicolor</i> Turcz.	
158	콩	싸리	비수리	<i>Lespedeza cuneata</i> (Dum. Cours.) G. Don.	
159	콩	싸리	개싸리	<i>Lespedeza tomentosa</i> (Thunb.) Siebold ex Maxim.	
160	콩	별노랑이	서양별노랑이	<i>Lotus corniculatus</i> L.	귀화
161	콩	개자리	잔개자리	<i>Medicago lupulina</i> L.	귀화
162	콩	개자리	자주개자리	<i>Medicago sativa</i> L.	귀화
163	콩	전동싸리	전동싸리	<i>Melilotus suaveolens</i> Ledeb.	귀화
164	콩	취	취	<i>Pueraria lobata</i> (Willd.) Ohwi	
165	콩	아까시나무	꽃아까시나무	<i>Robinia hispida</i> L.	식재
166	콩	아까시나무	아까시나무	<i>Robinia pseudoacacia</i> L.	귀화

번호	과명	속명	종명	학명	특이사항
167	콩	왕관갈퀴나무	왕관갈퀴나무	<i>Securigera varia</i> (L.) Lassen	귀화
168	콩	토끼풀	붉은토끼풀	<i>Trifolium pratense</i> L.	귀화
169	콩	토끼풀	토끼풀	<i>Trifolium repens</i> L.	귀화
170	콩	나비나물	살갈퀴	<i>Vicia sativa</i> L.	
171	콩	나비나물	얼치기완두	<i>Vicia tetrasperma</i> (L.) Schreb.	
172	콩	동부	새팻	<i>Vigna angularis</i> var. <i>nipponensis</i> (Ohwi) Ohwi & H. Ohashi	
173	콩	동부	좀돌팻	<i>Vigna minima</i> (Roxb.) Ohwi & H. Ohashi	
174	콩	등	등	<i>Wisteria floribunda</i> (Willd.) DC.	식재,특정 IV급
175	자작나무	서어나무	소사나무	<i>Carpinus turczaninowii</i> Hance	식재
176	참나무	밤나무	밤나무	<i>Castanea crenata</i> Siebold & Zucc.	
177	참나무	참나무	상수리나무	<i>Quercus acutissima</i> Carruth.	
178	박주가리	박주가리	박주가리	<i>Metaplexis japonica</i> (Thunb.) Makino	
179	쥐손이풀	쥐손이풀	이질풀	<i>Geranium thunbergii</i> Siebold ex Lindl. & Paxton	
180	괭이밥	괭이밥	들괭이밥	<i>Oxalis dillenii</i> Jacq.	귀화
181	버즘나무	버즘나무	양버즘나무	<i>Platanus occidentalis</i> L.	식재
182	개미타입	물수세미	이삭물수세미	<i>Myriophyllum spicatum</i> L.	
183	계수나무	계수나무	계수나무	<i>Cercidiphyllum japonicum</i> Siebold & Zucc. ex J. J. Hoffm. & J. H. Schult. bis	식재
184	지치	꽃마리	꽃마리	<i>Trigonotis peduncularis</i> (Trevir.) Steven ex Palib.	
185	꿀풀	배초향	배초향	<i>Agastache rugosa</i> (Fisch. & C. A. Mey.) Kuntze	식재
186	꿀풀	조개나물	금창초	<i>Ajuga decumbens</i> Thunb.	
187	꿀풀	익모초	익모초	<i>Leonurus japonicus</i> Houtt.	
188	꿀풀	쥐개풀	쥐개풀	<i>Mosla dianthera</i> (Buch.-Ham. ex Roxb.) Maxim.	
189	꿀풀	배암차즈기	배암차즈기	<i>Salvia plebeia</i> R. Br.	
190	아욱	접시꽃	접시꽃	<i>Althaea rosea</i> (L.) Cav.	식재
191	아욱	무궁화	무궁화	<i>Hibiscus syriacus</i> L.	식재
192	부처꽃	부처꽃	털부처꽃	<i>Lythrum salicaria</i> L.	
193	바늘꽃	달맞이꽃	달맞이꽃	<i>Oenothera biennis</i> L.	귀화
194	마름	마름	마름	<i>Trapa japonica</i> Flerow	수생
195	붕어마름	붕어마름	붕어마름	<i>Ceratophyllum demersum</i> L.	수생
196	연	연	연	<i>Nelumbo nucifera</i> Gaertn.	수생
197	수련	수련	수련	<i>Nymphaea tetragona</i> Georgi	수생
198	현호색	현호색	자주괴불주머니	<i>Corydalis incisa</i> (Thunb.) Pers.	
199	양귀비	애기똥풀	애기똥풀	<i>Chelidonium majus</i> var. <i>asiaticum</i> (H. Hara) Ohwi	

번호	과명	속명	종명	학명	특이사항
200	질경이	질경이	질경이	<i>Plantago asiatica</i> L.	
201	마디풀	닭의덩굴	하수오	<i>Fallopia multiflora</i> (Thunb.) Haraldson	
202	마디풀	여귀	여귀	<i>Persicaria hydropiper</i> (L.) Delarbre	
203	마디풀	여귀	흰여귀	<i>Persicaria lapathifolia</i> (L.) Delarbre	
204	마디풀	여귀	개여귀	<i>Persicaria longiseta</i> (Brujin) Kitag.	
205	마디풀	여귀	미꾸리납시	<i>Persicaria sagittatar, sieboldii</i> (Meisn.) Nakai	
206	마디풀	여귀	고마리	<i>Persicaria thunbergii</i> (Siebold & Zucc.) H. Gross	수생
207	마디풀	여귀	며느리배꼽	<i>Persicaria perfoliata</i> (L.) H. Gross	
208	마디풀	마디풀	마디풀	<i>Polygonum aviculare</i> L.	
209	마디풀	소리쟁이	애기수영	<i>Rumex acetosella</i> L.	생태계교란, 귀화
210	마디풀	소리쟁이	소리쟁이	<i>Rumex crispus</i> L.	귀화
211	마디풀	소리쟁이	참소리쟁이	<i>Rumex japonicus</i> Houtt.	
212	마디풀	소리쟁이	좁소리쟁이	<i>Rumex nipponicus</i> Franch. & Sav.	귀화
213	앵초	참좁쌀풀	까치수염	<i>Lysimachia barystachys</i> Bunge	
214	앵초	참좁쌀풀	좁쌀풀	<i>Lysimachia davurica</i> Ledeb.	
215	보리수나무	보리수나무	보리수나무	<i>Elaeagnus umbellata</i> Thunb.	
216	매자나무	매자나무	일본매자나무	<i>Berberis thunbergii</i> DC.	식재
217	매자나무	남천	남천	<i>Nandina domestica</i> Thunb.	식재
218	새모래덩굴	댕댕이덩굴	댕댕이덩굴	<i>Cocculus trilobus</i> (Thunb.) DC.	
219	새모래덩굴	새모래덩굴	새모래덩굴	<i>Menispermum dauricum</i> DC.	
220	미나리아재비	으아리	사위질빵	<i>Clematis apiifolia</i> DC.	
221	돌나물	돌나물	기린초	<i>Sedum kamtschaticum</i> Fisch. & C. A. Mey.	식재
222	장미	명자나무	풀명자나무	<i>Chaenomeles japonica</i> (Thunb.) Lindl. ex Spach	식재
223	장미	명자나무	모과나무	<i>Chaenomeles sinensis</i> (Thouin) Koehne	식재
224	장미	산사나무	산사나무	<i>Crataegus pinnatifida</i> Bunge	식재
225	장미	뱀딸기	뱀딸기	<i>Duchesnea indica</i> (Andr.) Focke	
226	장미	황매화	죽단화	<i>Kerria japonica</i> f. <i>pleniflora</i> (Witte) Rehder	식재
227	장미	사과나무	서부해당화	<i>Malus halliana</i> Koehne	식재
228	장미	양지꽃	물싸리	<i>Potentilla fruticosa</i> L.	식재
229	장미	양지꽃	개소리쟁이개비	<i>Potentilla supina</i> L.	귀화
230	장미	벚나무	복사나무	<i>Prunus persica</i> (L.) Batsch	
231	장미	벚나무	왕벚나무	<i>Prunus x yedoensis</i> Matsum.	식재
232	장미	배나무	돌배나무	<i>Pyrus pyrifolia</i> (Burm. f.) Nakai	식재
233	장미	장미	찔레나무	<i>Rosa multiflora</i> Thunb.	
234	장미	장미	해당화	<i>Rosa rugosa</i> Thunb.	식재
235	장미	산딸기	산딸기	<i>Rubus crataegifolius</i> Bunge	

번호	과명	속명	종명	학명	특이사항
236	장미	산딸기	멍석딸기	<i>Rubus parvifolius</i> L.	
237	장미	쉬땅나무	쉬땅나무	<i>Sorbaria sorbifolia</i> (L.) A. Braun	식재, 특정 III급
238	장미	조팝나무	일본조팝나무	<i>Spiraea japonica</i> L. f.	식재
239	장미	조팝나무	조팝나무	<i>Spiraea prunifolia</i> var. <i>simpliciflora</i> (Nakai) Nakai	
240	범의귀	노루오줌	노루오줌	<i>Astilbe chinensis</i> (Maxim.) Franch. & Sav.	식재
241	범의귀	돌단풍	돌단풍	<i>Mukdenia rossii</i> (Oliv.) Koidz.	식재, 특정 III급
242	꼭두선이	갈퀴덩굴	갈퀴덩굴	<i>Galium spurium</i> L.	
243	꼭두선이	계요등	계요등	<i>Paederia foetida</i> L.	
244	꼭두선이	꼭두선이	갈퀴꼭두선이	<i>Rubia cordifolia</i> L.	
245	버드나무	버드나무	수양버들	<i>Salix babylonica</i> L.	식재
246	버드나무	버드나무	개수양버들	<i>Salix dependens</i> Nakai	식재, 고유 생물
247	버드나무	버드나무	능수버들	<i>Salix pseudolasiogyne</i> H. LeDv.	식재
248	버드나무	버드나무	버드나무	<i>Salix pierotii</i> Miq.	
249	버드나무	버드나무	왕버들	<i>Salix chaenomeloides</i> Kimura	식재, 특정 I급
250	버드나무	사시나무	은사시나무	<i>Populus x tomentiglandulosa</i> T. B. Lee	식재, 고유 식물
251	단풍나무	단풍나무	중국단풍	<i>Acer buergerianum</i> Miq.	식재
252	단풍나무	단풍나무	홍단풍	<i>Acer palmatum</i> var. <i>amoenum</i> , 'saguineum'	식재
253	단풍나무	단풍나무	단풍나무	<i>Acer palmatum</i> Thunb.	식재
254	단풍나무	단풍나무	신나무	<i>Acer tataricum</i> subsp. <i>ginnala</i> (Maxim.) Wesm.	
255	욱나무	붉나무	붉나무	<i>Rhus javanica</i> L.	
256	무환자나무	모감주나무	모감주나무	<i>Koelreuteria paniculata</i> Laxm.	식재
257	소태나무	가죽나무	가죽나무	<i>Ailanthus altissima</i> (Mill.) Swingle	귀화
258	능소화	능소화	능소화	<i>Campsis grandiflora</i> (Thunb.) K. Schum.	
259	통발	통발	통발	<i>Utricularia japonica</i> Makino	수생, 특정 V급, NE
260	물푸레나무	이팝나무	이팝나무	<i>Chionanthus retusus</i> Ldl. & Paxton	식재, 특정 I급, LC
261	물푸레나무	개나리	개나리	<i>Forsythia koreana</i> (Rehder) Nakai	식재, 고유 생물
262	물푸레나무	물푸레나무	물푸레나무	<i>Fraxinus rhynchophylla</i> Hance	식재
263	물푸레나무	쥐똥나무	쥐똥나무	<i>Ligustrum obtusifolium</i> Siebold & Zucc.	식재
264	물푸레나무	수수꽃다리	서양수수꽃다리	<i>Syringa vulgaris</i> L.	식재
265	현삼	발독외풀	논독외풀	<i>Lindernia micrantha</i> D. Don	

번호	과명	속명	종명	학명	특이사항
266	현삼	오동나무	참오동나무	<i>Paulownia tomentosa</i> (Thunb.) Steud.	
267	현삼	개불알풀	선개불알풀	<i>Veronica arvensis</i> L.	귀화
268	현삼	개불알풀	큰개불알풀	<i>Veronica persica</i> Poir.	귀화
269	메꽃	메꽃	메꽃	<i>Calystegia pubescens</i> Lindl.	
270	메꽃	메꽃	큰메꽃	<i>Calystegia sepium</i> (L.) R. Br.	
271	조름나물	어리연	노랑어리연	<i>Nymphoides peltata</i> (S. G. Gmel.) Kuntze	식재, 특정 I급
272	가지	파리	파리	<i>Physalis alkekengi</i> L.	
273	가지	가지	까마중	<i>Solanum nigrum</i> L.	
274	가지	가지	도깨비가지	<i>Solanum carolinense</i> L.	생태계교란, 귀화
275	물레나물	물레나물	망종화	<i>Hypericum patulum</i> Thunb.	식재
276	차나무	노각나무	노각나무	<i>Stewartia koreana</i> Nakai ex Rehder	식재, 특정 III급
277	삼	환삼덩굴	환삼덩굴	<i>Humulus japonicus</i> Siebold & Zucc.	생태계교란
278	팽나무	팽나무	팽나무	<i>Celtis sinensis</i> Pers.	
279	뽕나무	뽕나무	뽕나무	<i>Morus alba</i> L.	
280	느릅나무	느릅나무	참느릅나무	<i>Ulmus parvifolia</i> Jacq.	식재, 특정 I급
281	느릅나무	느티나무	느티나무	<i>Zelkova serrata</i> (Thunb.) Makino	식재
282	썩기풀	물통이	모시물통이	<i>Pilea mongolica</i> Wedd.	
283	박	뚜껍덩굴	뚜껍덩굴	<i>Actinostemma lobatum</i> (Maxim.) Franch. & Sav.	수생, 특정 I급
284	박	새박	새박	<i>Melothria japonica</i> (Thunb.) Maxim. ex Cogn.	수생, 특정 III급, LC
285	제비꽃	제비꽃	콩제비꽃	<i>Viola verecunda</i> A. Gray	
286	은행나무	은행나무	은행나무	<i>Ginkgo biloba</i> L.	식재
287	위성류	위성류	위성류	<i>Tamarix chinensis</i> Lour.	식재
288	측백나무	향나무	눈향나무	<i>Juniperus chinensis</i> var. <i>sargentii</i> A. Henry	식재
289	측백나무	메타세쿼이아	메타세쿼이아	<i>Metasequoia glyptostroboides</i> Hu & W. C. Cheng	식재
290	소나무	소나무	반송	<i>Pinus densiflora</i> var. <i>multicaulis</i> Uyeki	식재
291	소나무	소나무	소나무	<i>Pinus densiflora</i> Siebold & Zucc.	식재
292	소나무	소나무	곰솔	<i>Pinus thunbergii</i> Parl.	식재
293	주목	주목	주목	<i>Taxus cuspidata</i> Siebold & Zucc.	식재
294	속새	속새	쇠뜨기	<i>Equisetum arvense</i> L.	
총계				94속 216종 294종	

2022 제3회 경기생물다양성탐사

육상곤충 모니터링 결과

한영식·임순영(한숲·곤충생태교육연구소)



서론

▶ 모니터링 지역 개황

1) 화성/안산지역

(1) 화성 비봉습지공원

시화방조제 조성 사업으로 형성된 인공호수로 수질개선의 대책으로 만들어졌다. 반월천, 동하천, 삼화천 유역에서 발생하는 생활오수, 농업 및 축산폐수를 감소시키기 위해 갈대, 부들 등의 식물을 식재하여 형성했으며 생태체험장, 여가 활용의 공간으로 활용하고 있다.

드넓은 습지에는 습지의 물속에서 서식하는 다양한 잠자리가 하늘 위를 날아다니는 모습이 많이 눈에 띈다. 풀밭에는 메뚜기, 여치, 썩새기, 벵애이 등의 다양한 풀벌레들이 서식하고 있다.